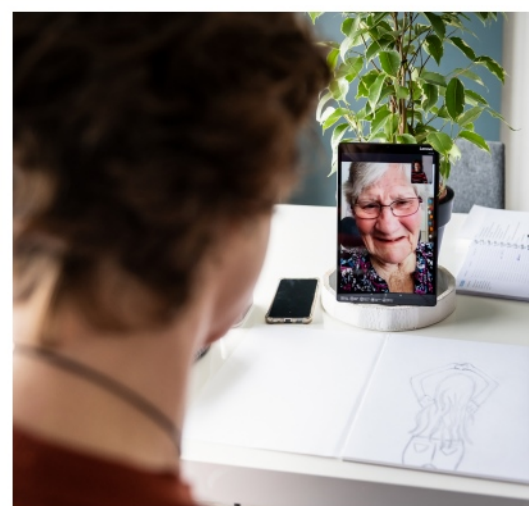


Inwoners van gemeente Stichtse Vecht laten zien waar goede zorg om draait

januari 2022



mijnkwaliteitvanleven.nl

laat zien waar goede zorg om draait

In deze rapportage van Mijinkwaliteitvanleven.nl leest u de uitkomsten en ervaringen van inwoners van de gemeente Stichtse Vecht.

Sinds de veranderingen in de zorg is de gemeente verantwoordelijk voor zorg en ondersteuning aan een grote groep inwoners. Om deze rol zo goed mogelijk in te vullen, is het van belang tijdig signalen te ontvangen. Mijinkwaliteitvanleven.nl voorziet in deze behoefte.

Mijinkwaliteitvanleven.nl bundelt alle ervaringen en stelt anonieme uitkomsten beschikbaar voor gebruik. Op de website staat een deel van de uitkomsten per gemeente in Nederland. Deze worden dagelijks bijgesteld. Iedere gemeente ontvangt een rapportage bij minimaal 250 deelnemers. Hoe gaat het met de inwoners van de gemeente en wat vinden zij belangrijk? Hiermee kunt u - samen met de inwoners en betrokken partijen - de zorg en ondersteuning in uw gemeente optimaliseren.

De ervaringen vanuit het perspectief van de inwoners zijn belangrijk om de kwaliteit van bijvoorbeeld het keukentafelgesprek te bewaken. Als iemand zich goed voorbereid en daardoor beter in beeld heeft wat in zijn of haar leven belangrijk is, dan kan beter maatwerk worden geleverd. De verantwoordelijkheid voor een gelijkwaardig gesprek ligt daarmee aan twee kanten. Mijinkwaliteitvanleven.nl helpt de afstand te verkleinen tussen beleid en het dagelijks leven van mensen.

Patiëntenfederatie Nederland, MantelzorgNL, Per Saldo, Zorgbelang Nederland, KBO-PCOB, NOOM en Ieder(in).

Mijinkwaliteitvanleven.nl

Mijinkwaliteitvanleven.nl is voor mensen met een chronische ziekte of beperking, mensen die door het ouder worden beperkingen ervaren en hun mantelzorgers. Ook mensen die om andere redenen nadenken over een gezonde leefstijl kunnen de vragenlijst gebruiken om hun situatie in beeld te brengen.

De vragenlijst gaat over de persoonlijke situatie, mogelijkheden en beperkingen. Hoe mensen hun dagelijks leven en gezondheid ervaren en hoe zij hun omgeving en zorg waarderen.

Na het invullen van de vragenlijst ontvangen deelnemers het persoonlijk overzicht. Daarmee kunnen deelnemers goed voorbereid in gesprek met familie, zorgverlener of de gemeente.

Door de vragenlijst in te vullen, dragen deelnemers bij aan een grootschalig onderzoek om de zorg te verbeteren.

“
‘Ik heb een traplift van de gemeente gekregen en sinds kort ook een invalideparkeerplaats, waar ik erg blij mee ben.’

‘Ik vind het vervelend dat ik elk jaar weer aan een nieuwe persoon bij de gemeente moet uitleggen wat er met mij is en dat zij dan beslissen wat ik nodig heb.’

”

Wie zijn de deelnemers?

Geslacht	Absoluut	Percentage
Man	137	45%
Vrouw	169	55%

Geboorteland	Absoluut	Percentage
Nederland	287	94%
TMSA (Turkije, Marokko, Suriname en Antillen)	6	2%
Andere landen	13	4%

Leeftijd	Absoluut	Percentage
18-29	5	2%
30-44	18	6%
45-54	24	8%
55-64	57	19%
65-74	112	37%
75+	90	29%

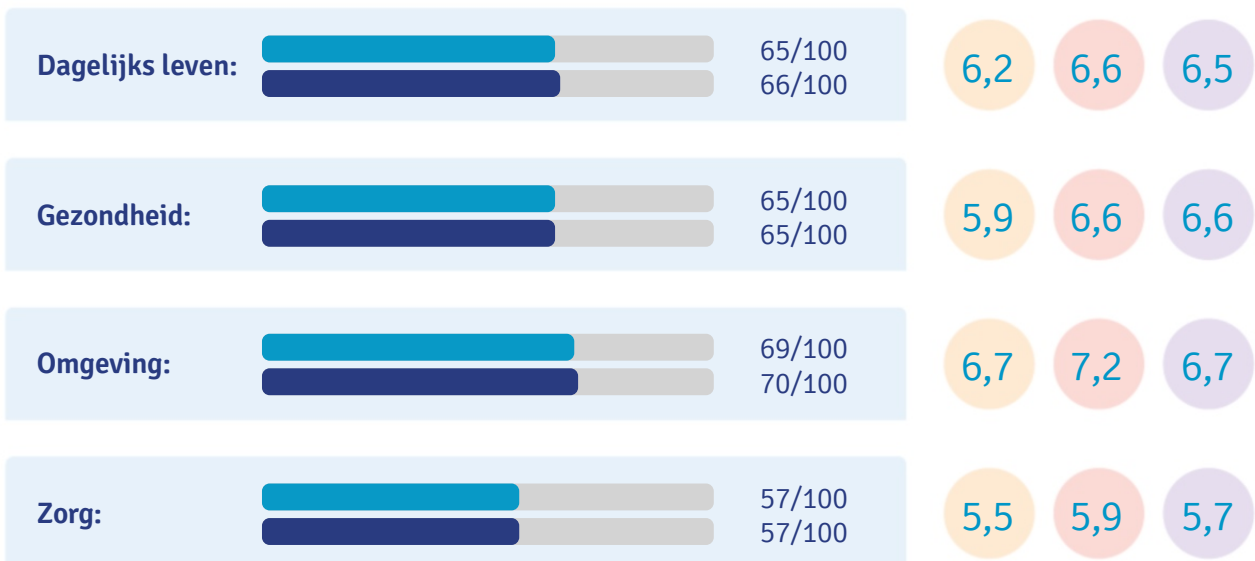
Opleiding	Absoluut	Percentage
Hoog (HBO/Universiteit)	113	37%
Midden (MBO/HAVO/VWO)	108	35%
Laag (basisonderwijs/VMBO/MAVO)	85	28%

Hulp bij invullen	Absoluut	Percentage
Ja	10	3%
Nee	296	97%

Door afrondingsverschillen kan de optelsom incidenteel leiden tot 99% of 101%.

Kwaliteit van leven

Het hebben van een chronische aandoening of beperking, een hogere leeftijd bereiken en het bieden van (mantel)zorg aan iemand uit eigen omgeving kan van invloed zijn op de kwaliteit van leven. Hoe ervaren mensen hun dagelijks leven en gezondheid? En hoe waarderen zij hun omgeving en professionele zorg daarbij?



1. Deelnemers kunnen tot meerdere doelgroepen behoren.
2. Deze uitkomsten hebben betrekking op de gemeente.

“Eens per week heb ik een half uur therapie en dat sleept mij er steeds weer doorheen.”

“Bij de gemeente zijn de dingen niet of met zeer veel moeite te verkrijgen of regelen.”

6,5

Dagelijks leven

Op basis van 306 deelnemers

6,2

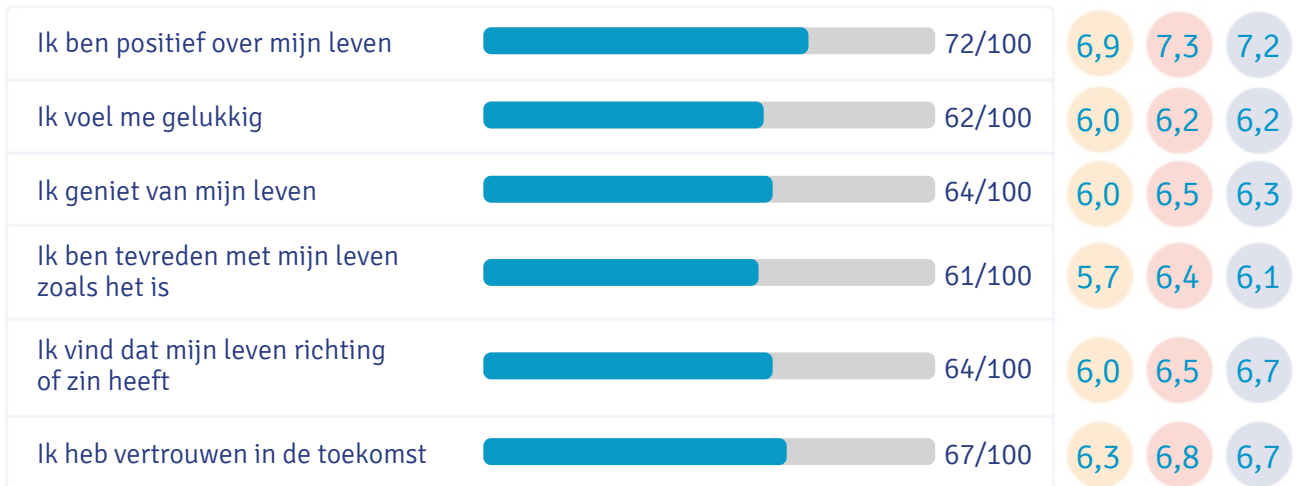
aandoening

6,6

65+

6,5

mantelzorg



6,5

Gezondheid

Op basis van 306 deelnemers

5,9

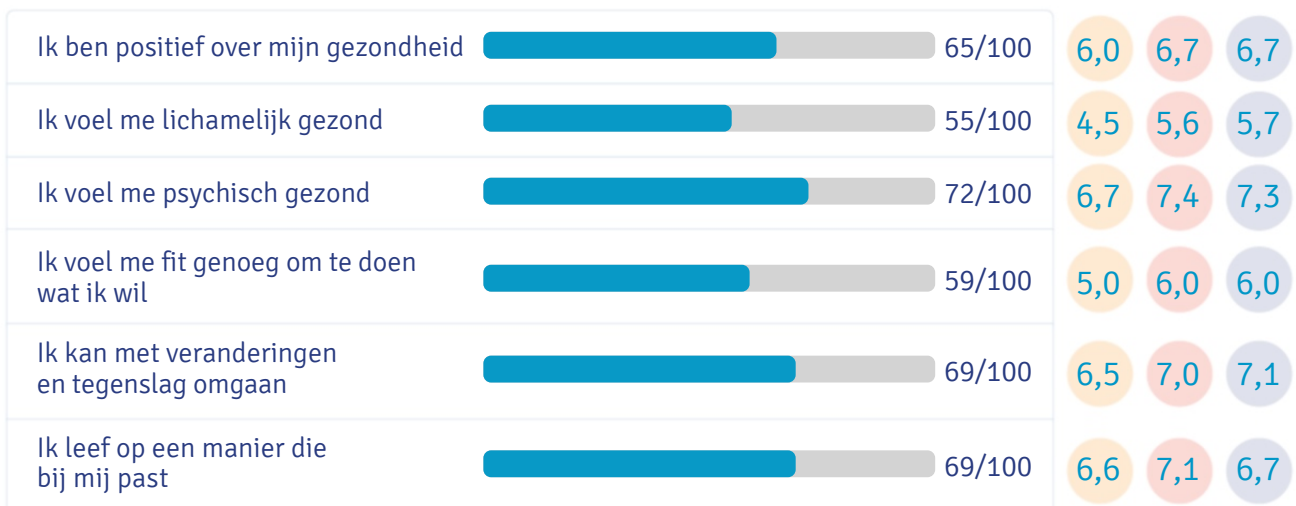
aandoening

6,6

65+

6,6

mantelzorg



“

‘Ik heb moeite dat ik op jonge leeftijd zo beperkt word in mijn energie en dagelijkse bezigheden, maar ik geniet wel van de kleine dingen en vind daar ook voldoening in.’

‘Ik ben nooit ziek en zover ik weet kerngezond en ik heb nooit psychische klachten.’

”

6,9

Omgeving

Op basis van 306 deelnemers

6,7





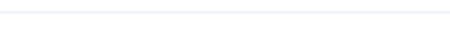
aandoening

7,2

65+

6,7

mantelzorg

Ik heb passende hulpmiddelen		63/100	6,2	6,7	6,3
Ik krijg hulp die ik wil van mensen uit mijn eigen kring of buurt		64/100	6,2	6,8	6,1
Ik ben tevreden over mijn buurt/omgeving		65/100	6,3	6,8	6,4
Ik voel me geaccepteerd in mijn buurt/omgeving		74/100	7,2	7,8	7,1
Ik voel me veilig in mijn buurt/omgeving		79/100	7,6	8,1	7,7





5,7

Zorg

Op basis van 306 deelnemers

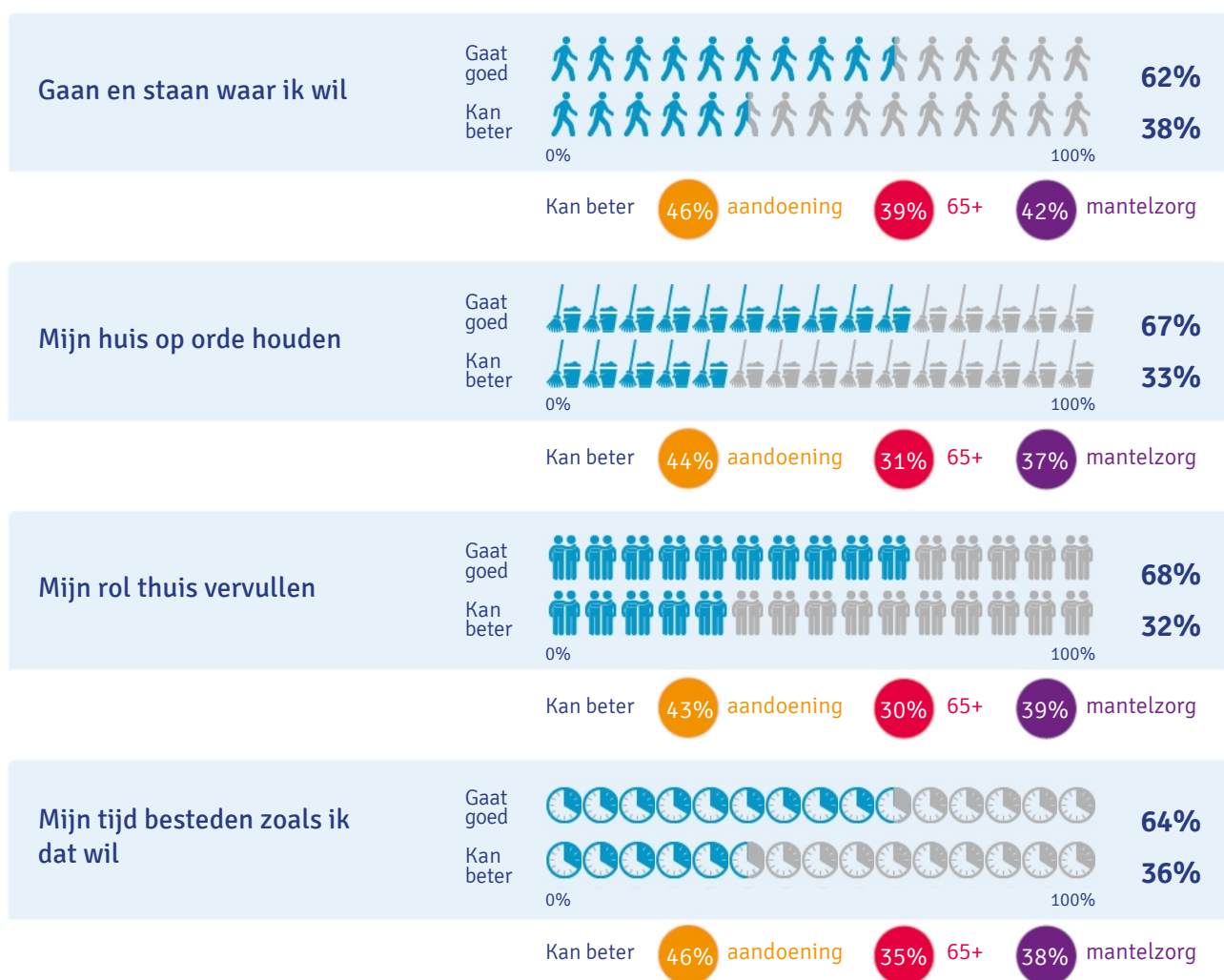
5,5 5,9 5,7
aandoening 65+ mantelzorg

Ik krijg de professionele hulp die bij mij past		59/100	5,9	6,0	6,0
Ik ben positief over het contact met mijn gemeente als ik hulp(middelen) nodig heb		51/100	5,0	5,5	4,9
Ik ben positief over het contact met mijn zorgverzekeraar als ik hulp(middelen) nodig heb		66/100	6,4	6,9	6,7
Ik vertrouw erop dat zorg voor iedereen betaalbaar en goed blijft		50/100	4,8	5,2	5,2

Passende hulp en hulpmiddelen

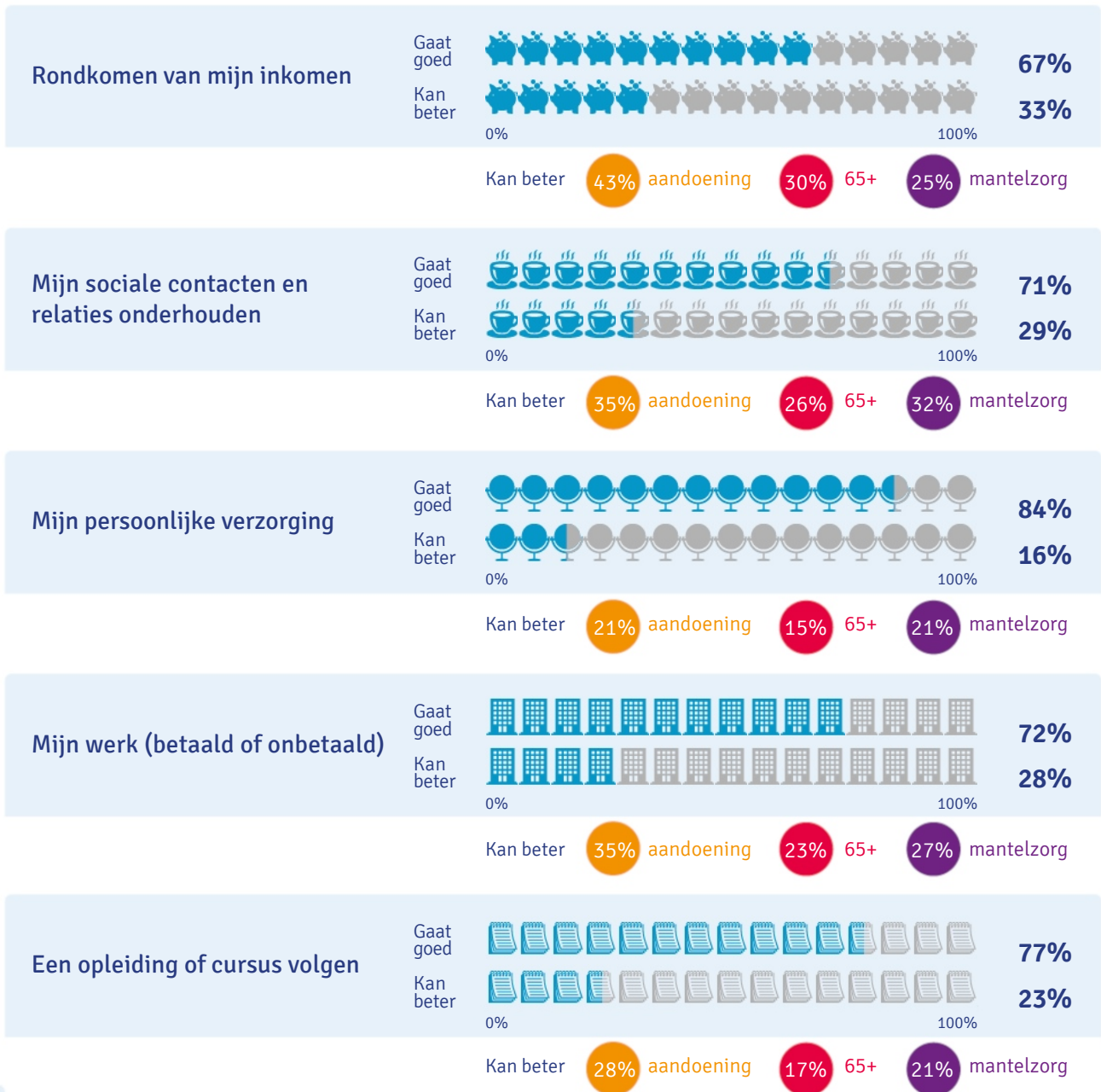
Kunnen inwoners van de gemeente Stichtse Vecht het leven leiden dat bij hen past? Deze vraag is voorgelegd aan deelnemers van [Mijnkwaliteitvanleven.nl](https://mijnkwaliteitvanleven.nl) in uw gemeente. Per levensgebied geven deelnemers aan of het goed gaat of dat ze van mening zijn dat het beter kan uitgaande van de hulp en/of hulpmiddelen waarvan zij gebruikmaken.

Op basis van 306 deelnemers



“Met de thuishulp van de Wmo en mijn man kom ik gelukkig een heel eind.”

“Wij zijn nog samen en daardoor hebben we geen hulp nodig. Voor de tuin komt tweemaal per jaar een tuinman voor het zware werk.”



“

‘Het is lastig om goede (dag)opvang voor mijn zoon te vinden.’

‘Ik zou graag meer tijd willen hebben voor mijn hobby’s en om te rusten. Het leven bestaat nu uit slapen en werken.’

‘Ik ben blij met mijn rollator, de scootmobiel van de Wmo en mijn man.’

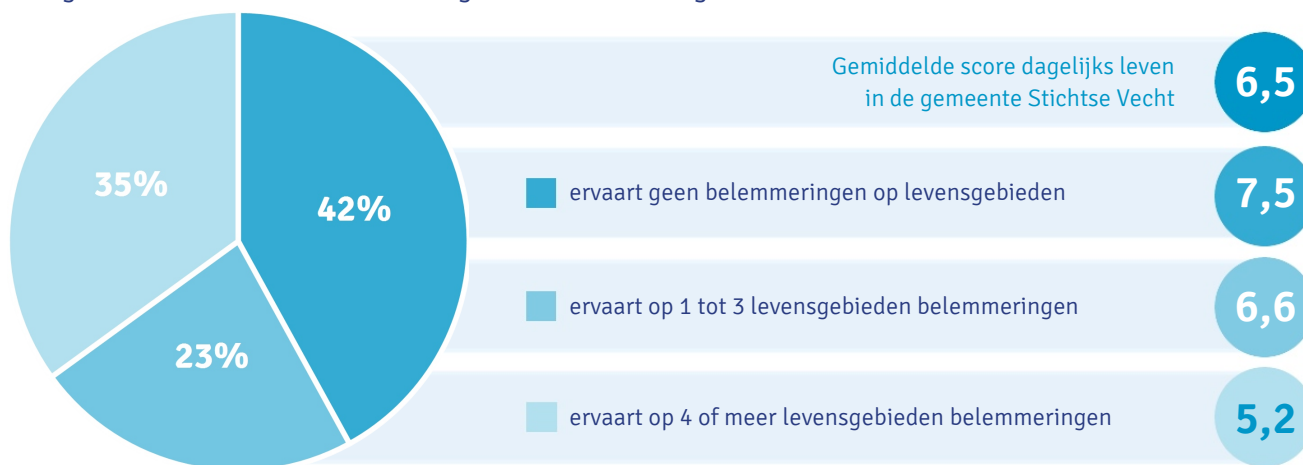
‘Ik ben veel geld kwijt aan vervoer, mijn auto is duur maar die heb ik aangeschaft om mobiel te kunnen blijven.’

”

Belemmeringen in het dagelijks leven

Het hebben van een chronische aandoening of beperking, ouder worden en de zorg voor iemand uit eigen omgeving kan van invloed zijn op meerdere levensgebieden. Welke invloed het heeft en in welke mate varieert per persoon. Ook de achterliggende oorzaken en de daarbij best passende oplossingen zijn dus per persoon en situatie verschillend.

Uitgaande van de hulp en/of hulpmiddelen waar mensen nu gebruik van maken, geven deelnemers uit de gemeente Stichtse Vecht de volgende belemmeringen aan:



Veel mensen die belemmeringen ervaren, zien mogelijkheden om met meer of andere hulp en/of hulpmiddelen hun situatie te verbeteren (zie pagina 8 en 9). Met passende hulp en/of hulpmiddelen ervaren mensen minder belemmeringen. Minder belemmeringen leidt tot hogere kwaliteit van leven*.

Waarom geen passende hulp en hulpmiddelen?

Welke redenen noemen deelnemers voor het feit dat zij niet over passende hulp en/of hulpmiddelen beschikken? De 3 meest genoemde oorzaken in gemeente Stichtse Vecht zijn:

1. Ik kom niet in aanmerking voor (beter) passende hulp en/of hulpmiddelen
2. Ik heb geen geld voor de benodigde hulp en/of hulpmiddelen
3. Ik heb het nog niet geprobeerd te regelen

“
‘Ik heb niet te klagen over mijn kwaliteit van leven. Goed sociaal netwerk, ik woon samen met mijn echtgenoot, we hebben een druk en gezellig leven.’

‘Ik wil geen rugpijn meer en een ander huis zonder vervelende burens. Geestelijk meer rust waardoor ik ook lichamelijk meer rust heb.’

* Uitkomsten op landelijk niveau staan beschreven in de beleidsrapportage van maart 2016.

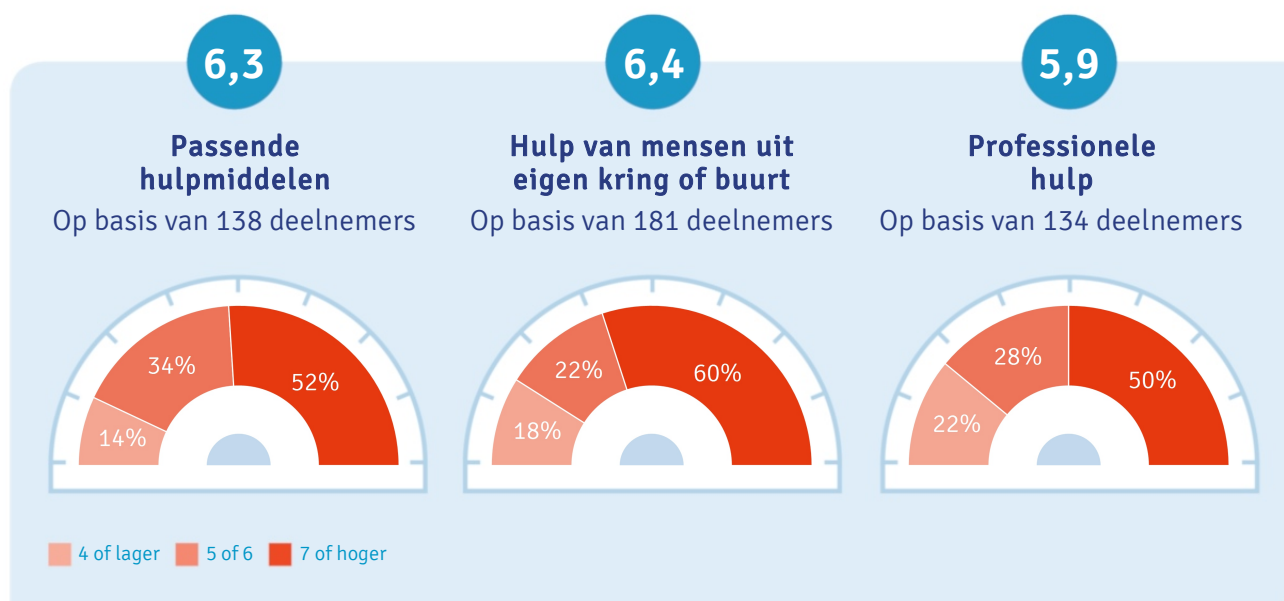
Toegang tot passende oplossingen

Het wel of niet beschikken over passende hulp of hulpmiddelen maakt een groot verschil in de ervaren kwaliteit van dagelijks leven. Vanuit de Wet maatschappelijke ondersteuning (Wmo) speelt de gemeente een grote rol in de toegang tot passende hulp of ondersteuning.

De uitkomsten op de voorgaande pagina's geven een indruk hoe de ervaringen in gemeente Stichtse Vecht gemiddeld genomen zijn. Een gemiddelde score laat echter niet zien hoe groot de groep mensen is die positieve ervaringen hebben en hoe groot de groep mensen is met negatieve ervaringen.

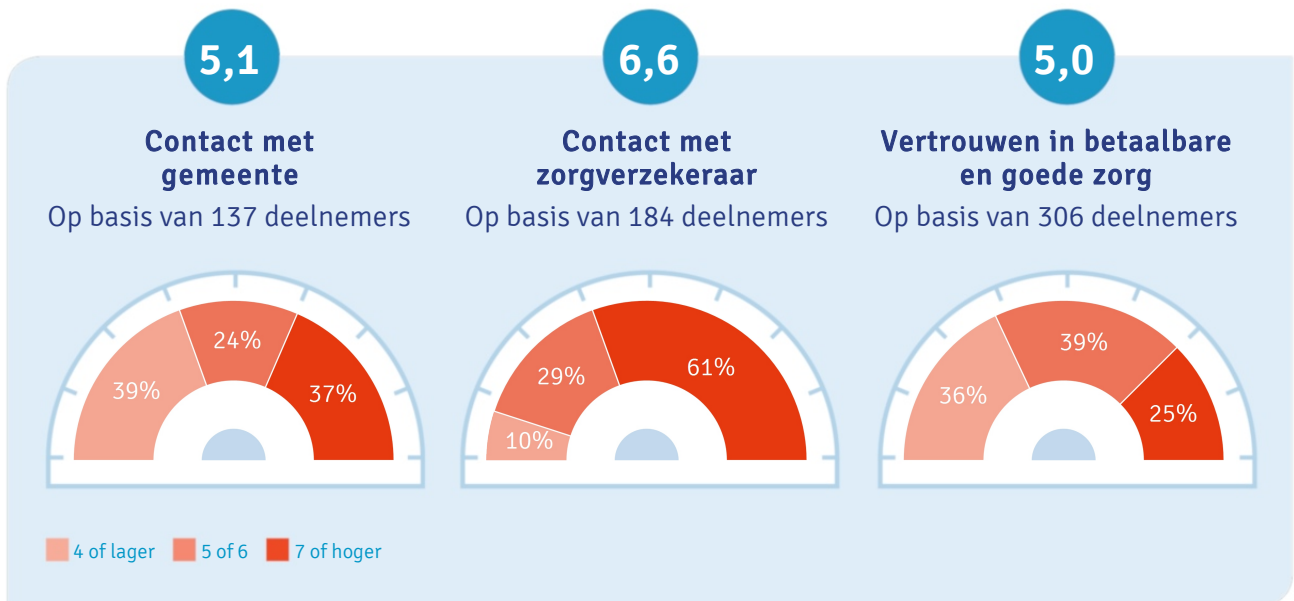
Onderstaande uitkomsten laten zien hoe de ervaringen zijn verdeeld onder de inwoners van de gemeente Stichtse Vecht.

Aanwezige hulp en hulpmiddelen



In totaal is dit rapport gebaseerd op 306 deelnemers. In bovenstaand figuur wordt het aantal deelnemers vermeld dat gebruik maakt van hulpmiddelen, hulp uit eigen kring of buurt en professionele hulp.

Zoeken naar passende oplossingen



In totaal is dit rapport gebaseerd op 306 deelnemers. In bovenstaand figuur wordt het aantal deelnemers vermeld dat contact hebben gehad met de gemeente en de zorgverzekeraar.



Aan de slag

Deze rapportage brengt in beeld wat voor inwoners van de gemeente Stichtse Vecht belangrijk is om te leven zoals bij hen past. De uitkomsten en ervaringen van inwoners kunnen benut worden om de zorg en ondersteuning in de gemeente Stichtse Vecht te optimaliseren.

Combineer deze rapportage met persoonlijke verhalen

De uitkomsten in deze rapportage kunnen eenvoudig gecombineerd worden met persoonlijke ervaringen van mensen. Op www.mijnkwaliteitvanleven.nl/mijn-verhaal vindt u diverse verhalen die laten zien wat mensen belangrijk vinden en waar goede zorg om draait.

Persoonlijke verhalen en ervaringen zijn van belang om de uitkomsten nog beter onder de aandacht te krijgen van beleidsmakers, zorgverzekeraars, zorgorganisaties en professionals.

TIP: Organiseer een bijeenkomst voor inwoners van de gemeente Stichtse Vecht en gebruik daarbij de gesprekskaarten van Mijnkwaliteitvanleven.nl. Met deze gesprekskaarten raken mensen eenvoudig met elkaar in gesprek. Op deze manier krijgt u ter plekke persoonlijke verhalen en ervaringen te horen.



Combineer deze rapportage met uitkomsten op landelijk niveau

De uitkomsten in deze rapportage kunnen vergeleken en/of gecombineerd worden met de landelijke uitkomsten die vermeld staan op www.mijnkwaliteitvanleven.nl. De uitkomsten worden daar op verschillende manieren getoond:

- Uitkomsten van alle deelnemers.
- Uitkomsten per gemeente.
- Uitkomsten van deelnemers per provincie.
- Gebundelde uitkomsten op basis van de specifieke situatie van deelnemers:
 - het hebben van een aandoening of beperking,
 - zelfstandig thuis wonen (65+),
 - de zorg voor iemand uit eigen omgeving (mantelzorg),
 - zelf zorg regelen met een Pgb.

Daarnaast zijn de uitkomsten geanalyseerd en verwerkt in landelijke beleidsrapporten die op dezelfde website te vinden zijn. Door de uitkomsten ook bij inwoners van de gemeente Stichtse Vecht onder de aandacht te brengen, kunt u laten zien waarom het belangrijk is dat zij hun stem laten horen en ervaringen delen.

TIP: Hoe meer mensen meedoen, hoe sterker u staat om de zorg en ondersteuning voor inwoners van de gemeente Stichtse Vecht te verbeteren. Laat inwoners zien wat er met de uitkomsten gebeurt en nodig hen uit om ook hun situatie in beeld te brengen door de vragenlijst in te vullen.

Bied mensen een hulpmiddel om voorbereid in gesprek te gaan

Het gebruik van de vragenlijst van Mijnkwaliteitvanleven.nl is een goede voorbereiding op een gesprek over passende zorg en ondersteuning. De vragen gaan over dagelijks leven, gezondheid, woonsituatie, leefomgeving, hulpmiddelen, informele en professionele zorg. Na het invullen van de vragenlijst ontvangen mensen een persoonlijk overzicht met hun uitkomsten. Wat gaat goed? Wat kan beter?

Via www.vragenlijsten.mijnkwaliteitvanleven.nl kunnen deelnemers aanvullende vragenlijsten opvragen of op een zelfgekozen moment hun situatie opnieuw in kaart brengen met de algemene vragenlijst.

Voor een deel van de mensen kan het lastig zijn om hun situatie met een online vragenlijst in beeld te brengen. Door hulp bij invullen te organiseren, bijvoorbeeld via de inzet van ervaringsdeskundigen, krijgen de mensen toch de kans hun verhaal te doen en een persoonlijk overzicht te ontvangen. Daarnaast ontstaat er vaak lotgenotencontact dat op meerdere gebieden positief effect kan hebben.

TIP: Wijs inwoners van de gemeente Stichtse Vecht op de mogelijkheid om zichzelf goed voor te bereiden op een gesprek over passende oplossingen. Dit kan op verschillende manieren. Bijvoorbeeld via een bericht in een nieuwsbrief of huis-aan-huis blad of de uitnodigingsbrief voor het keukentafelgesprek.



Ook aan de slag met Mijnkwaliteitvanleven.nl?
Mail redactie@mijnkwaliteitvanleven.nl voor een afspraak.

Meer informatie: www.mijnkwaliteitvanleven.nl

Initiatief van



Partners



Persoonlijk overzicht

Inleiding

Dit persoonlijke overzicht is opgesteld op basis van de meest recente door u ingevulde vragenlijst(en). Het geeft een overzicht van wat voor u belangrijk is en wat u nodig heeft om het leven te leiden dat bij u past.

U kunt dit persoonlijke overzicht op verschillende manieren gebruiken: als naslagwerk of tijdens een gesprek met uw naasten, zorgverleners of de gemeente. U bepaalt zelf of u de informatie wilt delen met anderen.

Mijn situatie nu

Mijn leven

per 22-08-2018

Wat gaat goed?

Ik ontvang veel steun van mijn familie.

Wat kan beter?

Ik zou graag meer energie hebben om bij anderen op bezoek te gaan.

Veranderingen in mijn leven

per 22-08-2018

- Mijn gezondheid is achteruit gegaan in het afgelopen half jaar.
- Er waren in het afgelopen half jaar geen belangrijke gebeurtenissen, die mijn leven veranderd hebben.

Mijn verwachtingen

per 22-08-2018

- Ik verwacht dat mijn gezondheid over een half jaar achteruitgegaan is.
- Ik verwacht dat mijn hulp en hulpmiddelen over een half jaar vergelijkbaar zijn met nu.
- Ik maak me zorgen over de periode die eraan komt.

Persoonlijk overzicht

Mijn manier van leven

per 22-08-2018



Mijn toelichting:

Ik heb weinig energie door een beperkte longfunctie en vind het moeilijk om mijn energie goed te verdelen.

Dit zijn voor mij de drie belangrijkste zaken om te kunnen leven op de manier zoals ik dat wil:



Mijn hulp en ondersteuning

per 22-08-2018

Ik ontvang hulp en ondersteuning van:

Mijn partner en/of thuis wonende kinderen	Meer dan 2 keer per week
Overige familie	1 à 2 keer per week
Vrienden en/of kennissen	Af en toe
Buurtgenoten en/of buurtactiviteiten	Af en toe
Vrijwilligers en/of vrijwilligersdiensten	Af en toe
Mensen in dezelfde situatie/lotgenoten	Af en toe

Ik maak gebruik van de volgende hulpmiddelen:

Rollator, Scootmobiel, Woningaanpassingen, Zuurstofapparaat

Ik maak gebruik van de volgende professionele hulp:

Huishoudelijke hulp / thuiszorg	1 à 2 keer per week
Persoonlijke verzorging/verpleging	1 à 2 keer per week

Persoonlijk overzicht

Mijn mogelijkheden en belemmeringen

per 22-08-2018

Wat gaat goed?

- Mijn werk (betaald of onbetaald)
- Een opleiding of cursus volgen

Wat zou beter gaan met meer of andere hulp en hulpmiddelen?

Met meer of andere hulp en hulpmiddelen kan ik:

- Mijn huis(houden) beter op orde hebben
Mijn toelichting:
Ik heb 1 keer per week 2 uur huishoudelijke hulp. Dat is te weinig waardoor ik zelf de weinige energie die ik heb besteed aan het huishouden. Desondanks zie ik dat mijn huis langzaam aan vervuult.
- Mijn tijd beter besteden
Mijn toelichting:
Ik zou met meer hulp meer energie hebben voor hobby's en ontspanning.
- Mijn sociale contacten en relaties beter onderhouden
Mijn toelichting:
Ik ben vaak te moe om ergens heen te gaan. Daardoor wordt mijn kringetje steeds kleiner.
- Thuis de rol die bij mij past misschien beter vervullen
- Misschien beter rondkomen van mijn inkomen
- Mijn persoonlijke verzorging misschien verbeteren
- Nog steeds niet gaan en staan waar ik wil. Ik zie geen andere mogelijkheden.

Waarom heeft u die extra of andere hulp en hulpmiddelen niet?

- Ik kom / we komen niet in aanmerking voor (beter) passende hulp(middelen)
- Ik krijg / we krijgen professionele hulp, maar deze past niet bij wat ik nodig heb

Persoonlijk overzicht

Mijn kwaliteit van leven geef ik in totaal een **5.5**

per 22-08-2018

Mijn dagelijks leven 4.9

Mijn gezondheid 5.0

Mijn toelichting:

Door mijn longziekte heb ik extra zuurstof nodig en kan ik niet alles doen wat ik zou willen.

Lichamelijk ben ik niet gezond. Maar ik sta sterk in mijn schoenen en kan met tegenslag omgaan.

Mijn omgeving 6.8

Mijn professionele zorg 5.7

Mijn toelichting:

Ik heb er moeite mee om hulp aan anderen te vragen omdat ik zelf weinig voor anderen kan betekenen.

Wat gaat goed?

Met mijn rollator, scootmobiel en woningaanpassingen kan ik mij redden in en om het huis.

Overzicht vragenlijsten

Dit is het overzicht van de door u ingevulde vragenlijst(en):

- Volledige basisvragenlijst, per 22-08-2018

Initiatief van

Partners

